

PREVENCIÓN VIOLENCIA DE GÉNERO

GUIA DIDACTICA PARA PROFESORADO

AMOR NO ES CONTROL

#amornoescontrol



PREVENCIÓN VIOLENCIA DE GÉNERO

GUIA DIDACTICA PARA PROFESORADO

AMOR NO ES CONTROL

#amornoescontrol



GUIA DIDÁCTICA PARA PROFESORADO · AMOR NO ES CONTROL

Depósito Legal: Z-1036/2023

EDITA | Ayuntamiento de Zaragoza · Concejalía Mujer, Igualdad y Juventud: Servicio de Mujer e Igualdad.

TEXTOS · GUIÓN | Servicio de Mujer e Igualdad · Asociación Ada Lovelace

DISEÑO · MAQUETACIÓN · ANIMACIÓN | Hoolālā Creativos

La violencia contra las mujeres es una vulneración de los Derechos Humanos que trata de mantener la desigualdad y la discriminación que las mujeres han sufrido a lo largo de la historia. Y para algunos hombres esa discriminación y desigualdad debe mantenerse en sus parejas, incluso llegando a ejercer la violencia si fuera necesario.

Se entiende por violencia de género aquella que, como manifestación de la discriminación, la situación de desigualdad y las relaciones de poder de los hombres sobre las mujeres, se ejerce sobre estas por el hecho de serlo. Esta violencia comprende cualquier agresión basada en el género que tenga o que pueda tener como consecuencia, perjuicio o sufrimiento en la salud física, sexual o psicológica de la mujer, incluyendo las amenazas de dichos actos, coerción o privaciones arbitrarias de su libertad, tanto en la vida pública como privada.

El ámbito educativo es un escenario esencial para avanzar en la prevención de la violencia de género y para establecer un modelo educativo igualitario que pueda romper normas, valores, estereotipos y prácti-

cas discriminatorias respecto al género. El papel del docente y de la Comunidad Educativa en general resulta esencial a la hora de transmitir modelos igualitarios en las relaciones personales y afectivas entre los niños/as y jóvenes. La adolescencia es una etapa de la vida en las que se aprenden las pautas de interacción que luego se consolidan en la vida adulta y las relaciones violentas a esta edad pueden ser el antecedente de una violencia más grave en esa relación de pareja o en posteriores relaciones afectivas.

Los estudios marcan como vía de prevención saber qué es la violencia de género y conocer cómo empieza para alertar sobre el riesgo que implican unas primeras fases que, aunque no se perciban como tal, ya son desigualdad y violencia. Desnaturalizar la violencia, hablar de ella para modificar los mitos e ideas que la sustentan y construir unas relaciones afectivas desde la igualdad.

El Servicio de Mujer e Igualdad dispone de guías, tanto impresas como en formato digital, para profesorado, familiares y amistades en su página web www.zaragoza.es/sede/portal/servicios-sociales/mujer/

Los enlaces a las guías disponibles son los siguientes:



ORIENTACIONES ANTE LA VIOLENCIA DE GÉNERO QUE SUFREN CHICAS ADOLESCENTES Y JÓVENES



PREVENIR LA VIOLENCIA DE GÉNERO: ORIENTACIONES PARA EL PROFESORADO



¿CÓMO IDENTIFICAR LAS SEÑALES? GUÍA SOBRE VIOLENCIA DE GÉNERO



En estas guías encontrarán un apoyo para tratar la violencia de género directamente con adolescentes, conocer más este fenómeno y comprenderlo para poder ayudar.

ÍNDICE

Objetivos y temáticas	9
Población destinataria y ámbito de aplicación	9
Orientación metodológica de la guía	9
Guía Didáctica de la sesión formativa	11
Historia 1	14
Historia 2	19
Historia 3	25
Conclusiones	29
Recursos de ayuda ante la Violencia de Género	30
Bibliografía y Fuentes bibliográficas relacionadas	30

La guía didáctica **#AmorNoEsControl** ha sido creada por el Servicio de la Mujer e Igualdad del Ayuntamiento de Zaragoza, contando con los Fondos del Pacto de Estado del Ministerio de Igualdad. El proyecto nace de la necesidad de trabajar en los entornos educativos sobre las relaciones de pareja, debido al incremento de los casos de violencia de género y la detección de conductas de control en las parejas jóvenes.

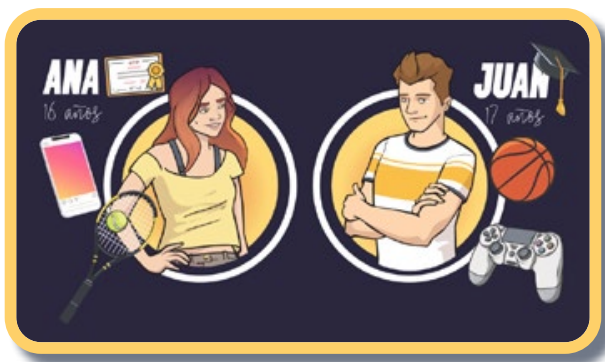
Con un material muy visual y adaptado al lenguaje y cultura de nuestros jóvenes, esta guía llega con el objetivo de sensibilizar tanto al alumnado de secundaria, ciclos formativos y bachillerato, como al profesorado de los diferentes centros educativos y dinamizadores/as, sobre las actitudes de control en redes sociales a través de un análisis crítico de estas conductas.

LINK VIDEO:



YouTube

https://youtu.be/zFR4ZFgAp_0



AMOR NO ES CONTROL

#amornoescontrol



OBJETIVOS Y TEMÁTICAS

OBJETIVO GENERAL DE LA GUÍA

Sensibilizar en materia de violencia de género al público joven para que aprenda a detectar conductas tóxicas dentro de las relaciones de pareja.

OBJETIVOS ESPECÍFICOS

- Detección de conductas de control en las parejas adolescentes.
- Proporcionar una herramienta pedagógica y visual al profesorado para fomentar entre su alumnado las relaciones de pareja en igualdad.
- Hacer reflexionar al público adolescente ante situaciones tóxicas de pareja y ofrecer alternativas de respuesta.
- Identificar situaciones de control en relaciones de pareja y guiar en el proceso de reflexión sobre las mismas.
- Ofrecer una herramienta que invite al diálogo en clase sobre la realidad que están viviendo.

TEMÁTICAS DE LAS SESIONES

- Violencia de Género
- Control
- Uso de las Redes Sociales
- Celos
- Uso del móvil
- Amor

POBLACIÓN DESTINATARIA Y ÁMBITO DE APLICACIÓN

Esta guía está dirigida a:

- Profesorado Secundaria
- Profesorado Módulos Profesionales
- Profesorado Bachillerato
- Agentes juveniles y monitores/as que quieran profundizar en las relaciones amorosas del ám-

bito juvenil, principalmente edades a partir de los 14 años.

La guía didáctica está planteada para poder ser trabajada en una o varias sesiones con una duración media de 50 minutos. La estructura permite trabajar cada una de las historias por separado, por lo que dependerá del dinamizador/a y de la participación del aula.

La sesión está estructurada para ser trabajada con la proyección del vídeo **#AmorNoEsControl**, facilitado en la página anterior y que, a través de las vivencias de una pareja, narra tres situaciones de control. Mediante la realización de preguntas se interactúa con el aula y se va guiando el diálogo para conseguir los objetivos marcados.

ORIENTACIÓN METODOLÓGICA DE LA GUÍA

Esta guía pretende ser una herramienta para trabajar en el ámbito educativo la violencia de género en adolescentes. La guía ofrece herramientas e ideas generales y sencillas para que el profesorado pueda abordar en sus aulas la prevención de las conductas machistas, a través de las tecnologías, que puedan darse en parejas jóvenes.

Con esta guía se plantea una propuesta metodológica abierta donde se ofrecen pautas, orientaciones y recursos que invitan al diálogo y a la reflexión, pero debe ser adaptada al grupo y al docente/guía de la sesión. Se trabajará la identificación de la conducta de control en las parejas jóvenes, con un final en todas las historias que trasmite un modelo de relación de pareja basado en el respeto, confianza, seguridad...reforzando las dinámicas positivas de una relación de pareja.

Proponemos desarrollar la sesión en un entorno de participación colectiva, y emplear el vídeo como hilo

conductor para así mostrar una realidad cercana a la juventud en materia de igualdad y respeto.

Es importante la figura del dinamizador/a de la sesión, que deberá guiarla para alcanzar los objetivos propuestos e invitar a la participación activa del alumnado durante la sesión. En cada sección se busca tra-

bajar los intereses reales del alumnado, promover la reflexión y compartir experiencias vividas.

El planteamiento de la sesión formativa requiere de un trabajo de preparación previa por parte de el/la docente, de su guía durante la sesión y de un posterior análisis y recopilación de datos.



PREVIAMENTE

- Tener clara la línea argumental de la sesión, repasando cada uno de los hitos y objetivos marcados.
- Analizar el público al que se dirige la sesión, valorando edad, contexto, madurez de las relaciones entre iguales...
- Valorar y repasar los conceptos que se trabajarán durante la sesión.
- Conocer previamente cuáles son los referentes que tiene el/la adolescente en materia de relaciones de pareja: series, películas, música, etc. ya que esos medios en ocasiones construyen y normalizan conductas ajenas a la vida real.



DURANTE

- Promover la participación y expresar opiniones de manera compartida. Dar el uso de la palabra de manera equitativa entre ámbos géneros.
- Hacer uso de un lenguaje cercano y no sexista.
- Debemos evitar nuestra opinión particular y atender los microgestos de las personas participantes al expresar sus opiniones.
- Analizar y escuchar con especial atención las ideas y actitudes preconcebidas que surjan en el grupo acerca de la igualdad y violencia de género. Formular cuestiones sobre sus entornos y realidades cercanas, trabajando y cuestionando las situaciones presentadas y enfocando especialmente la empatía, para acercar a los participantes a las situaciones narradas en el vídeo.
- No juzgar, escuchar y tratar de empatizar con el alumnado. El tema de las relaciones entre iguales conlleva que las situaciones que ellos viven actualmente no sean iguales a las que se vivían hace veinte años.
- Al finalizar la sesión, mostrarse en actitud receptiva por si alguien necesita acercarse de manera privada. Mantener breves intercambios de opiniones con los/as participantes.



POSTERIORMENTE

- Analizar las interacciones y los argumentos proporcionados por los/as participantes durante la sesión.
- Valorar si se han alcanzado los objetivos marcados.
- Considerar las mejoras analizadas para incorporarlas a futuras sesiones.

AMOR NO ES CONTROL

#amornoescontrol

LINK VIDEO:



https://youtu.be/zFR4ZFgAp_0



VÍDEO-TALLER



TEMA PRINCIPAL

Situaciones de control en parejas jóvenes a través de sus interacciones de la vida digital.



PALABRAS CLAVE

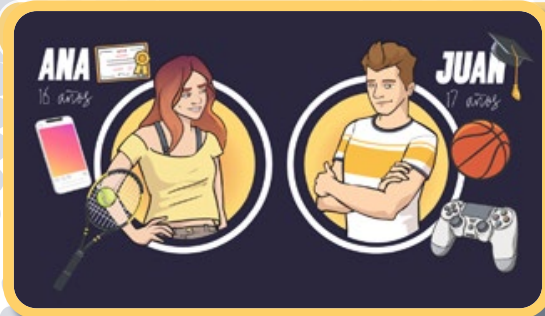
#control
#teléfonomóvil #dominación
#celos #posesión
#redessociales
#relacionesjóvenes
#relacionesadolescentes
#amortóxico #relacionestóxicas



RECURSOS NECESARIOS

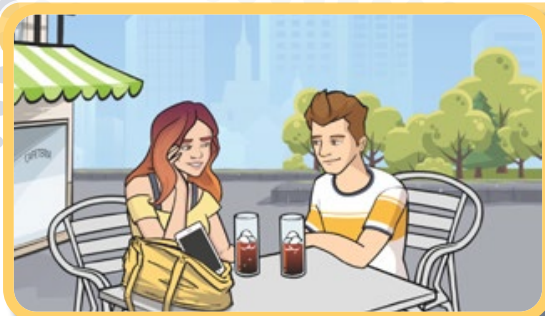
- Equipo con acceso a internet
- Proyector
- Salida de audio
- Link del vídeo

DURACIÓN DE LA SESIÓN | Mínimo 50 minutos



INTRODUCCIÓN

Contexto y presentación individual de los personajes. Juan y Ana, una pareja joven, son el foco central de una terna de historias que usan como hilo conductor la vertiente digital en la vida de parejas jóvenes.



PRIMERA HISTORIA

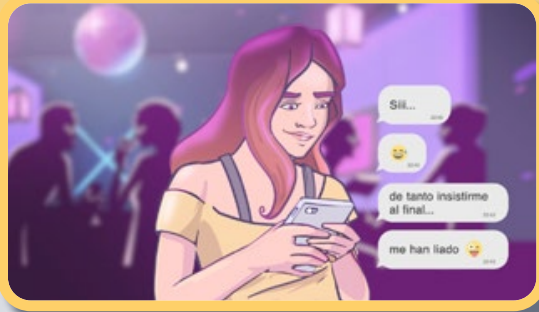
SINOPSIS

La pareja está tomando un refresco en una terraza. Ana se ausenta dejando su móvil a la vista de Juan.

El **candado de desbloqueo** aparece para actuar como su conciencia y plantear dudas sobre qué actitud debe tener ante las notificaciones que está recibiendo la chica en su teléfono.

Finalmente Juan apaga la pantalla del móvil, respetando el espacio personal de su pareja y continuando normalmente con su refresco.





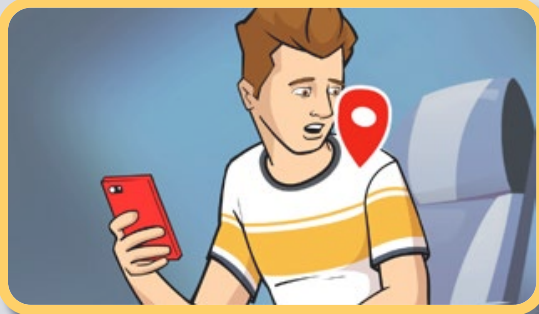
SEGUNDA HISTORIA

SINOPSIS

Juan ha tenido que quedarse estudiando en casa. En ese momento recibe una notificación de Ana que le comenta que finalmente ha salido de fiesta.

El **icono de localización** actúa como conciencia para despertar los celos en Juan, tratando de incitarle a que adopte una actitud controladora sobre su pareja.

Finalmente, el chico le ignora, anima a su pareja a pasarlo bien y continúa con sus estudios.



TERCERA HISTORIA

SINOPSIS

Juan está esperando en la calle mientras mira el móvil. En ese momento, Juan ve una nueva publicación de Ana, fijándose que tiene un alto número de likes y prestando una mayor atención a la ropa que lleva puesta en la foto.

La papelerera actúa como conciencia y trata de provocar los celos del chico para que pida explicaciones por la imagen subida y la repercusión que está teniendo.

El chico finalmente le da "like" a la publicación sin mayor trascendencia sobre el contenido ni sus interacciones.

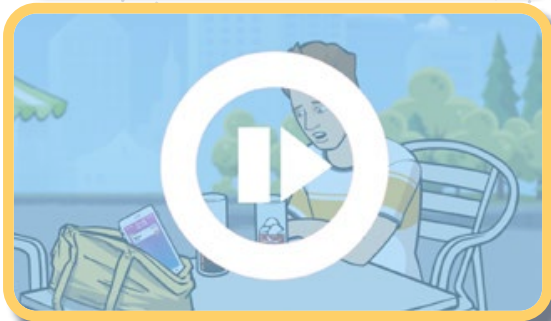
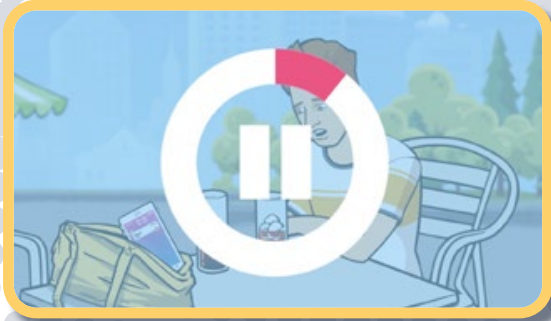


CONCLUSIONES Y CIERRE

Cierre final de las historias donde se plantea debatir sobre qué significa tener una relación.

¿QUÉ ES
EL
AMOR?

GUÍA DIDÁCTICA DE LA SESIÓN



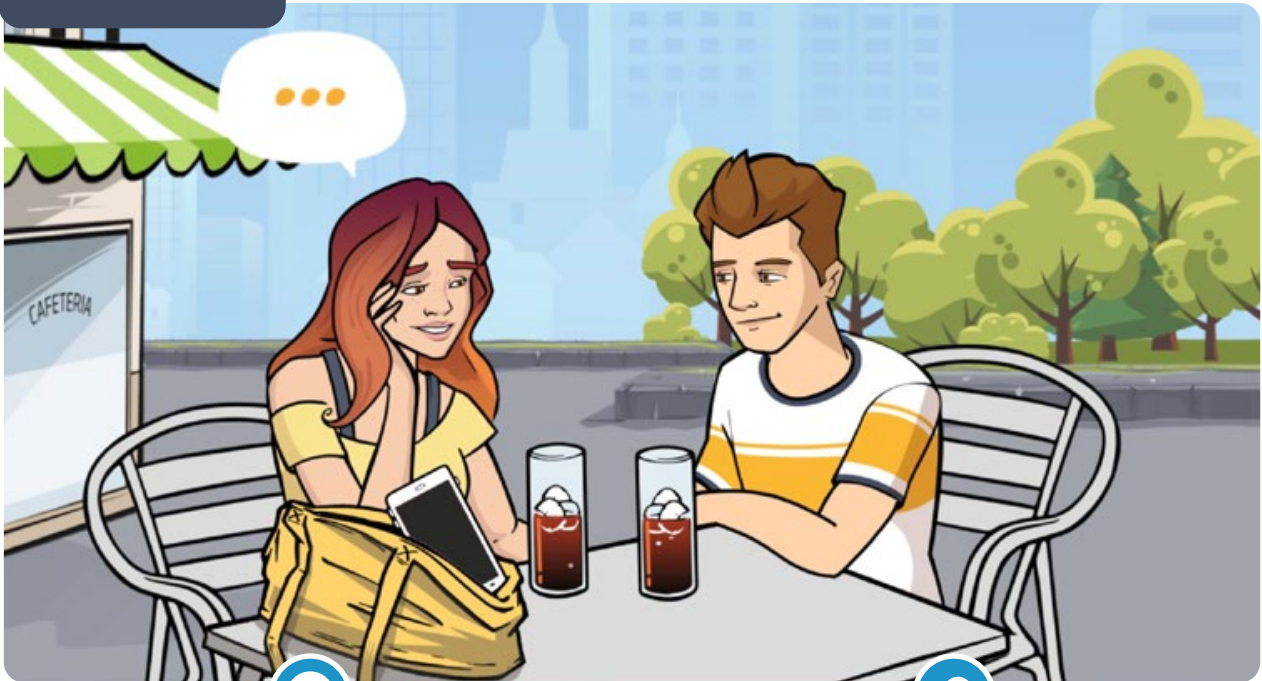
Realizar una sesión formativa dirigida a sensibilizar a adolescentes ante las relaciones de pareja es una tarea que requiere utilizar material adaptado y dirigido al público objetivo.

Recomendamos no dar orientaciones sobre el contenido de la sesión a desarrollar ya que podría condicionar el pensamiento del grupo y, por tanto, poner en evidencia prejuicios socialmente establecidos sobre igualdad y violencia de género.

El vídeo *#AmorNoEsControl* es el elemento didáctico clave que guiará la sesión. El vídeo desarrolla tres breves historias donde los protagonistas se enfrentan a tres situaciones de pareja cotidianas. Cada historia, de poco más de 1 minuto de duración, contiene **dos pausas** que sirven como punto de reflexión y donde el/la dinamizador/a deberá pausar la reproducción del vídeo.

Esta parada deberá emplearse para interactuar con el aula y abordar las preguntas planteadas en esta guía didáctica. El/la dinamizador/a del grupo debe provocar la participación y la reflexión, apoyándose en las preguntas que se proponen en la guía. Una vez analizado lo acontecido en la historia, se reanuda la reproducción del vídeo para avanzar con la siguiente parte de la historia.

Para facilitar este proceso, el vídeo incluye una secuencia en la que la animación se congela mostrando un icono de "Pausa". Hará aparición una pregunta, y posteriormente dará lugar a una rueda animada que al completarse culmina con un icono de "Play" que marca la reanudación de la historia. Esta secuencia al completo tiene una duración aproximada de unos 12 segundos para dar margen suficiente a la persona encargada a detener su reproducción cuando aparece y, tras la correspondiente sesión de debate, poder retomar la historia sin saltos.



SINOPSIS

Una pareja de jóvenes, Juan y Ana están tomando un refresco en una terraza. Ana se ausenta, dejando su dispositivo móvil a la vista de Juan.

El candado de desbloqueo actuará como la conciencia de Juan, planteando dudas sobre qué actitud debe tener ante las múltiples notificaciones que está recibiendo su novia.



OBJETIVOS

- Mostrar al alumnado la importancia de respetar la privacidad de los dispositivos de nuestras parejas.
- Dar importancia a que la confianza en la otra persona es fundamental para tener una relación sana basada en el respeto.

PARTE 1

El vídeo comienza con la presentación de los protagonistas de nuestra historia: Juan y Ana. Los personajes están ante una situación cotidiana reconocible para las parejas jóvenes.

Se sitúa al alumnado en la historia de una pareja como cualquiera de ellos/as. La historia comienza cuando la chica se levanta de la mesa dejando su móvil a la vista. En ese momento comienza a recibir notificaciones de Marcos, uno de sus contactos.

Esta llamada de atención es la antesala a una situación que puede llegar a provocar los celos y, con ello, la necesidad de saber qué puede querer el tal Marcos.

En este punto la historia se para y pregunta a la audiencia: "Y tú, ¿cómo crees que continua la historia?". El dinamizador/a debe parar el video y comenzar con la interacción con la sala, realizando las preguntas que se plantean a continuación.



PREGUNTAS A REALIZAR

INTERACCIÓN Y POSIBLES RESPUESTAS



¿Alguien puede contarnos lo que hemos visto?	Una pareja está tomando algo en una terraza. La chica se ausenta y deja su bolso con el móvil visible en lo alto de la mesa. De repente le llegan notificaciones al móvil.
Las notificaciones... ¿de quién son?	Las notificaciones son de Marcos. Que puede ser un amigo o alguien de clase, por ejemplo.
¿Qué puede preguntarse Juan?	Se puede preguntar quién es Marcos y qué quiere de Ana.
¿Qué puede hacer Juan?	<ul style="list-style-type: none"> ■ Cogerle el móvil y ver qué está pasando. ■ Pasar y esperar a que venga ella y se lo cuente. ■ Le da igual, no le da importancia.
Si lo cogiera ¿qué puede pasar?	<ul style="list-style-type: none"> ■ Que Ana se entere y se enfade. ■ Que simplemente sea un amigo y ya está.
Si fuera una chica quien escribe a Ana... ¿actuaría Juan de la misma manera? ¿Por qué?	Si fuera una chica no sentiría lo mismo. ¿O sí? (analizar el hecho). Esta situación puede despertar la curiosidad del chico de saber qué está pasando; pero los celos o la desconfianza pueden llevarle a dudar de su pareja.
¿Para qué quiere cogerle el móvil a Ana? ¿Qué lleva a alguien a cogerle el móvil a su pareja?	Juan quiere cogerle el móvil porque está celoso o por falta de confianza en Ana. Si realmente confía, no tendría por qué revisar el teléfono.
¿Puede un chico que está saliendo con una chica cogerle el móvil sin su permiso? ¿Por qué?	Un móvil es propiedad privada y forma parte del ámbito personal de su dueña/o.



CONCEPTUALIZACIÓN

Discernir qué se considera propiedad privada y qué propiedad pública, es un tema importante. La propiedad es el concepto que hace referencia a la posesión de algo. La propiedad privada da derecho de posesión sobre algo. Propiedad pública hace referencia a aquello que es propiedad de todos, sin distinción de personas.

El dispositivo móvil pertenece a una persona y está vinculado a una cuenta personal y a un número de teléfono que lo identifica como propietario. Un dispositivo contiene y almacena datos e información de

carácter privado. Para poder acceder a estos datos es necesario la autorización de su propietaria/o. Toda persona posee espacios y propiedades que tienen un carácter privado. Si se quiere hacer uso de ellos hay que solicitar permiso. El tener pareja, no proporciona autoridad para traspasar estos límites. Hay que seguir respetando los espacios y la intimidad de las personas.

Los dispositivos móviles y todo su contenido, como redes sociales, fotografías, vídeos, cuentas de correo, aplicaciones... todo ello forma parte de la propiedad privada y la intimidad de su propietario/a.

Una vez que el grupo ha ido respondiendo a las preguntas planteadas, reanudamos la reproducción para avanzar con la historia. Es recomendable que el docente no se anticipe a las respuestas, dejando contestar al alumnado y recopilando todas las contestaciones. No hay respuestas válidas o inválidas, ya que la juventud contesta en función de lo que tiene normalizado dentro de sus relaciones

de pareja y sus experiencias personales. El objetivo en esta primera parte es provocar la participación y crear buen ambiente. Se debe hacer reflexionar al auditorio sobre la privacidad y el control en las relaciones de pareja, apoyándose en el elemento audiovisual para las intervenciones, tratando de analizar cada respuesta y reconduciendo el pensamiento y el argumentario hacia el objetivo.

PARTE 2: DESARROLLO

Esta segunda parte, se va a centrar en la participación de la conciencia del chico, representada a través de un **Candado de Password** que le incita a tomar acciones de control sobre el móvil de la chica. De esta manera reflexionaremos sobre los celos, el control y la posesión. En esta parte de la historia se observan conductas de control a través de las conversaciones del candado cuando:

- Le provoca al querer conocer el por qué un chico ajeno a la relación, interactúa con "su chica" a través del móvil.
- Le hace sentir que "su chica" no le cuenta todo, al no reconocer a la persona que le está notificando por el dispositivo.
- Le recrimina el no conocer las contraseñas del móvil de su novia.

Todo esto genera que el chico se cuestione qué hacer, mientras el Candado intenta provocar celos y desconfianza hacia su novia. Acuden las dudas y los miedos y se espera una reacción.

OYE ... ¿ES QUE NO VAS A HACER NADA?

¡LE ESTÁN LLEGANDO MENSAJES DE **OTROS CHICOS!** ¿QUIÉN ES ESE QUE LE ESTÁ ESCRIBIENDO? ¡NUNCA TE HA HABLADO DE ÉL!
¿POR QUÉ NO LE ECHAS UNA MIRADITA AL MÓVIL? PARA VER QUÉ QUIERE ... ¡ESE!

TE TENÍA QUE HABER DADO LA CONTRASEÑA. ... SI TE QUIERE DE VERDAD, NO TIENE **NADA QUE ESCONDER...**





PREGUNTAS A REALIZAR

INTERACCIÓN Y POSIBLES RESPUESTAS



¿Qué ha pasado?	La conciencia de Juan (en forma de Candado), ante esa situación, le lleva a plantearse una serie de cuestiones con el fin de hacerle dudar de Ana.
Cuando el Candado nombra a "ESE" ¿A quién se refiere?	"ESE" es un descalificativo despectivo hacia alguien que quiere entrometarse en un espacio privado de dos.
¿Por qué Juan se plantea tantas dudas?	Las dudas vienen por el MIEDO. El miedo a perder a su novia provoca no confiar en ella y dudar sobre la relación.
¿Qué son los celos? Cuando sucede un episodio de celos, ¿qué pasa?	Los celos son un sentimiento que se produce cuando uno siente que peligra la relación que tenemos con alguien a quien queremos. Crees que quien tenga contacto con tu pareja puede hacer que deje de quererte y querer estar contigo. Ante esta situación tratas de controlar distintos ámbitos para evitar cualquier interacción con otras personas.
¿Qué pensáis ante esta afirmación: "Si hay amor de verdad, hay celos"? ¿Por qué alguien se pone celoso?	<ul style="list-style-type: none"> ■ SI, en el amor de verdad hay celos. El sentimiento de celos es por el hecho de que la quiere sólo para él o tiene temor a perderla. ■ NO, en el amor de verdad no tiene por qué haber celos. Las relaciones de pareja se basan en la confianza en el otro. Si no hay confianza, algo falla.
Las contraseñas ¿qué tipo de datos son?	Las contraseñas son un dato privado y por lo tanto, no es un elemento que se deba compartir. Nos pertenecen y es la llave de entrada a una parcela de la privacidad y la intimidad. Las contraseñas se utilizan en las aplicaciones para que nadie tenga acceso al contenido que se encuentra en él y a que pertenecen al ámbito privado.
Si Juan le cogiera el móvil y Ana se diera cuenta ¿qué podría pensar ella?	Ana puede pensar que Juan no confía en ella.
"Si te quiere de verdad no tiene nada que esconder" ¿Esto es así?	Termina la frase: Si te quiere de verdad, (lluvia de ideas antes las posibles respuestas del alumnado): te respeta, confía en tí, te deja espacio...



CONCEPTUALIZACIÓN

Cuando una persona comienza una relación afectiva con otra se crean unos vínculos basados en un acuerdo mutuo por el que deciden compartir momentos en común. Dentro de una relación se establecen unos pactos basados en el respeto, la confianza, la verdad, el amor... respetando los espacios privados e individuales de cada uno.

En una pareja hay dos espacios, un espacio común y otro individual. Estos espacios son creados en diferentes planos como son el físico (una habitación, un bolso, una cartera...) y el virtual (un perfil en una red social, un móvil, un ordenador o tablet...). Estos elementos pertenecen a la intimidad de la persona que lo posee, ya que contiene información al que solo se

puede tener acceso con permiso de su propietario. Para protegerse de la intrusión en estos espacios se hace uso, en el físico: de llaves, cremalleras y cierres; y en el espacio virtual se protege a través de contraseñas, patrones o claves. Estas contraseñas constituyen una barrera de entrada a la información personal y privada. En el momento que se comparan se deja abierta el acceso al contenido y a la posibilidad de poder ser manipulado. La persona como individuo tiene derecho a preservar su intimidad y sus datos, y solo a través de un permiso expreso dará acceso a ellos.

El hecho de tener una relación con una persona, no da derecho a invadir sus espacios privados.



PREGUNTAS MÁS PERSONALES

- ¿Te has encontrado alguna vez en esta situación?
- ¿Cómo te sentirías si fueras Juan? ¿Y si fueras Ana?
- ¿Por qué crees que se dan situaciones de celos entre las parejas jóvenes?



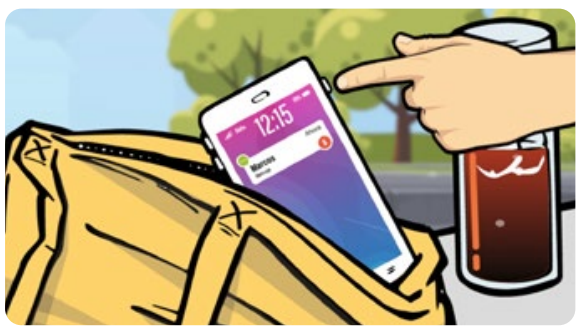
TEMAS TRANSVERSALES A TRATAR

- Los celos y el control.
- Trabajar la posesión para controlar.
- El miedo a la pérdida.

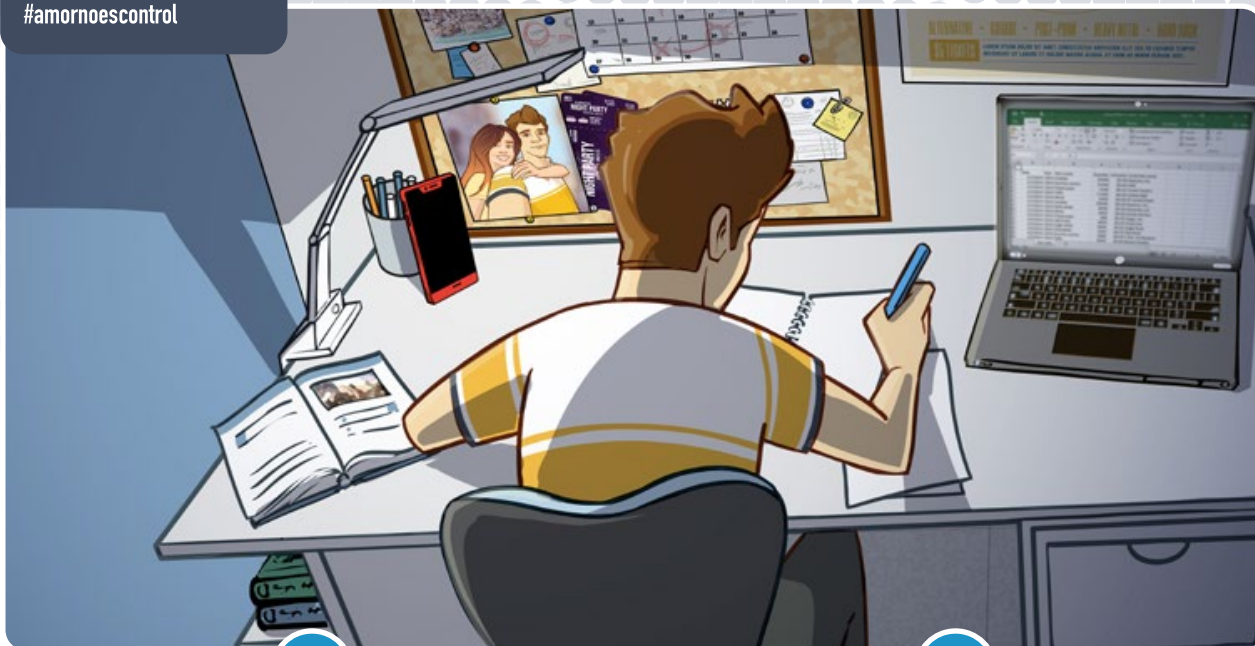
PARTE 3: CONCLUSIÓN

Finalmente, el chico silencia el móvil de Ana ignorando al Candado. Con esta acción aparece un corazón flotando que simboliza el gesto de amor y señal de respeto de Juan hacia la intimidad de Ana y su espacio privado, y el Candado desaparece de escena cayendo al suelo.

Ante el aula no se hace necesario plantear ninguna pregunta. Se puede continuar dando paso a la siguiente historia tal y como se expone en el vídeo.



HISTORIA #2



SINOPSIS

Juan ha tenido que quedarse estudiando en casa. Entonces recibe una notificación de Ana que le comenta que finalmente ha salido de fiesta.

El **Localizador de Ubicación** actuará como conciencia para despertar los celos en el chico e incitarle a que ejerza el control sobre la pareja. Finalmente, el chico anima a su pareja a que se lo pase bien y continúa con su estudio.



OBJETIVOS

- Mostrar que las parejas pueden hacer actividades por separado y que cada persona tiene un espacio individual y otro en pareja.
- Dar importancia a que la confianza en la otra persona es fundamental para tener una relación sana basada en el respeto.



PARTE 1

Se presenta una nueva situación de la pareja: Juan se encuentra estudiando y recibe una notificación de Ana, que le ha enviado una foto pasándosele bien y comienza una conversación entre ellos acerca de la situación. Juan se ha quedado estudiando, mientras Ana le comenta que, ante la insistencia de sus amistades, finalmente ha decidido salir.

Esta historia entra en un contexto de posible con-

trol en una relación: Una salida sin la pareja. Esto puede conllevar a preguntarse: **¿Por qué mi novia sale sin mí y se lo está pasando bien?**

El vídeo lanzará a la audiencia la pregunta **¿Qué piensas que le puede estar pasando a Juan por la cabeza en ese momento?** junto con una imagen de Juan extrañado mirando al móvil. Esta pregunta es el inicio de la interacción con el aula.

 PREGUNTAS A REALIZAR	 INTERACCIÓN Y POSIBLES RESPUESTAS
<p>¿Alguien puede contarnos lo que hemos visto? ¿Qué ha pasado?</p>	<p>Juan se ha quedado en casa mientras Ana ha salido con sus amigas y le ha enviado una foto suya de fiesta. Posteriormente, hay una conversación contándole que finalmente decidió salir.</p>
<p>¿Una pareja puede salir por separado?</p>	<p>Para algunas parejas el salir por separado no es lo habitual.</p>
<p>Para algunas parejas salir por separado no es habitual, ¿por qué puede suceder esto?</p>	<p>Por una falta de confianza en el otro/a, por miedo a que se fije en otro/a, por no saber a dónde va a ir...</p>
<p>¿Si fuera al revés? Si un chico sale con sus amigos, ¿una chica se preguntaría lo mismo?</p>	<p>Sería lo mismo, no debería importar si es un chico o una chica.</p>
<p>En relación a las salidas sin pareja, ¿qué sería sano?</p>	<p>Lo correcto sería que no importara que cualquiera de los dos saliese con quien y cuando quisiera cada uno. Y que ninguno de los dos se enfadase por hacerlo ni que tuviese ninguna repercusión.</p>
<p>Volviendo a la historia, la chica ha salido con sus amigas. ¿Una persona se lo puede pasar bien saliendo sin su pareja? ¿Ella se puede sentir bien o se podría sentir culpable por no salir con él?</p>	<p>El pasarlo bien no tiene porqué estar relacionado con el hecho de salir con la pareja o no. Lo que te puede hacer dudar es el sentimiento de culpa por creer que estás haciendo lo incorrecto. Esto es fruto de un pensamiento o de un aprendizaje anterior. Si ella se siente mal puede ser por pensar:</p> <ul style="list-style-type: none"> ■ Que ahora su pareja se va a enfadar con ella/él, ya que ha pasado otras veces. ■ Que una chica/o no puede salir de fiesta sin su pareja si la tiene, porque... ¿Qué puede buscar en una fiesta, si no es ligar con otro/a?
<p>Uno de los pensamientos que se podría llegar a tener sería: ¿qué va a pensar la gente de mí? (el famoso ¿qué dirán?) Esta pregunta se puede ver tanto desde la óptica de la chica como del chico.</p>	<p>La gente puede pensar:</p> <ul style="list-style-type: none"> ■ Que ella no está bien con su novio. ■ Que ella está buscando algo con alguien. ■ Que se aburre en su relación. <p>La gente tiende a pensar mal en muchos casos y en otros casos empatiza poniéndose en el lugar del otro. A lo que diga la gente no tiene porqué prestarse atención, lo importante es lo que uno/a piense y desee realizar libremente.</p>
<p>¿Qué pensáis que va a pasar ahora?</p>	<p>Juan podría enfadarse y que le diga que no debería haber salido sin él.</p>



CONCEPTUALIZACIÓN

La libertad de una persona termina cuando empieza la de otra persona. En una pareja cada uno debe tener la capacidad de elegir dónde y con quién ir, sin tener que dar explicaciones y sintiéndose libre para hacer-

lo sin sentimiento de culpa. El tener una relación de pareja no implica reducir otros contactos o toda vivencia individual que la persona quiera realizar. En una relación se establecen unos términos de confian-

za mutua y respeto. Por eso se pueden hacer cosas de manera individual sin tener que dar explicaciones de cada paso o decisión.

Las parejas tienden a cortar muchas de sus salidas y contactos individuales para evitar discusiones o conflictos en la pareja y con ello no enturbiar la relación, confundiendo la reacción del otro con una señal de protección y también creyendo que así la relación irá mejor al minimizar los conflictos.

Una relación tóxica aísla de las personas que te quieren y que puedan hacerte ver la realidad de lo que está pasando y, por tanto, puedan hacerte dudar de esa relación o persona controladora.

El aislamiento es parte de una actitud de control y posesión en la pareja. Esto dificulta el poder analizar con objetividad si una relación es sana o no, ya que el hecho de tomar una decisión en una relación tóxica llega a ser más difícil sintiéndose en soledad y sin amigos.

El aislamiento no es sólo en relación a las amistades, sino también dejar de realizar ciertas actividades o aficiones para evitar estar tiempo en compañía de otras personas.

Por ello se debe hacer ver a la juventud que, aunque una pareja sea cosa de dos, la persona individual puede continuar con sus amigos y actividades, ya que le enriquecen como persona y evita el aislamiento.



TEMAS TRANSVERSALES A TRATAR

- Espacio privado e individual de las personas y el espacio en pareja.
- La libertad en la pareja. Dónde empieza y dónde termina.
- El valor de la AMISTAD y la importancia de cuidar a los amigos/as.

Una vez que el grupo ha respondido a la pregunta planteada, reanudamos el vídeo. El/la docente debe dejar contestar al alumnado y recopilar las posibles respuestas. No hay respuestas correctas o incorrec-

tas, debiendo dejar fluir al aula y animar a la participación. El dar indicaciones sobre lo que es y no es, debe ser al final de la sesión. El objetivo es invitar a la reflexión en la temática a tratar.



PARTE 2: DESARROLLO

En esta segunda parte el antagonismo pasa al Geolocalizador o icono de Ubicación. Este será el elemento que actúe como mala conciencia del chico tentándolo a controlar a su pareja.

Bajo esta premisa, el personaje da pie a diversas acciones:

- Invitar a una llamada a la acción por el hecho de que su chica haya salido sin él.
- Hacer dudar a Juan sobre qué puede estar haciendo Ana o con quién esté.
- Dudar de si le estará contando la verdad.
- Generar cierta preocupación por la manera de vestir.
- Instar a Juan a ser el "salvador" de la chica porque lo hace por ella, no para controlarla ni vigilarla.

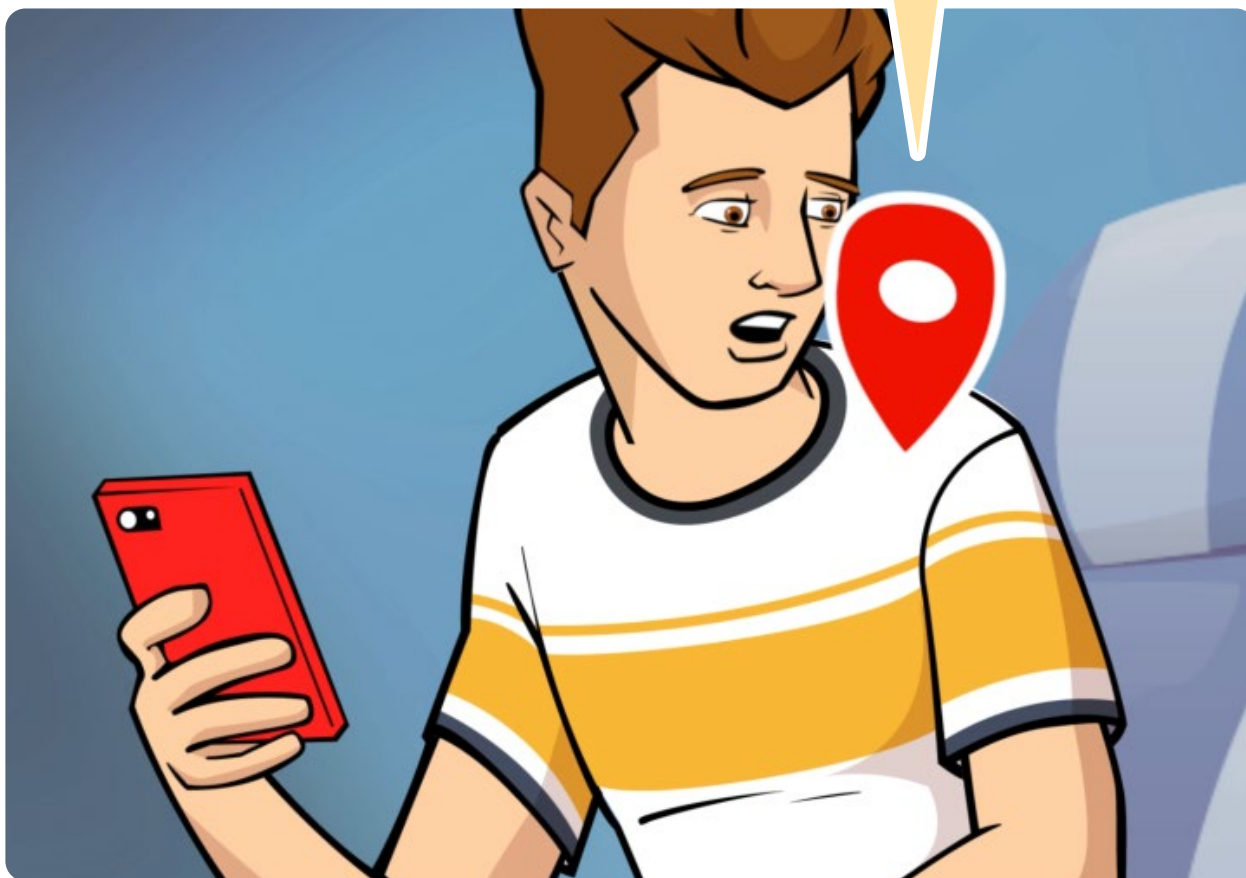
Ahora es el momento de interactuar con el aula para reflexionar sobre los diferentes argumentos que ha dado el Geolocalizador.

OYE ... ¿ES QUE NO VAS A HACER NADA?

**SE HA IDO SIN TÍ EN EL ÚLTIMO MOMENTO.
EXTRAÑO ... ¿EH?**

**¿CON QUIÉN ESTARÁ? ¿Y HACIENDO QUÉ?
¡Y CON ESA ROPA TAN CORTA!**

**¿Y SI NO ESTÁ DONDE DICE ESTAR? ¿POR QUÉ
NO TE MANDA SU LOCALIZACIÓN Y TE PASAS
POR ALLÍ? PORQUE ... LO HARÍAS POR ELLA. NO
PARA VIGILAR ... ¿VERDAD?**





PREGUNTAS A REALIZAR

INTERACCIÓN Y POSIBLES RESPUESTAS



¿Qué creéis que va a hacer Juan ahora?	Le puede preguntar que porqué ha salido, por ejemplo.
Si Juan hiciera algo, ¿sería por Ana o por él?	Lo hace por él, por quedarse más tranquilo y estar vigilando.
¿Qué papel realiza el icono de localización?	Está actuando como conciencia del chico. Como una conciencia negativa.
¿Qué tipo de preguntas le está haciendo el Localizador? ¿A qué hacen referencia?	Hace referencia a: <ul style="list-style-type: none"> ■ Que Juan haga algo porque Ana ha salido sin él. ■ Dudar sobre qué está haciendo Ana o con quién está. ■ Dudar de si le está contando la verdad. ■ Generar un problema por la manera de vestir de Ana.
¿Por qué a Juan le podrían surgir todas esas dudas?	Por la falta de confianza o porque duda de Ana. Esta situación provoca sus celos y con ello sus miedos.
Con su pregunta " <i>¿Es que no vas a hacer nada?</i> " en realidad... ¿tiene Juan que hacer algo?	Si no hace nada, no pasa nada. ¿Se espera que haga algo? Y si no lo hace, ¿pasa algo?
El preguntarse todas esas cuestiones, ¿es una señal de preocupación por ella?	Es más una señal de desconfianza. Lo importante no es lo que se pregunte el chico sino la forma de actuar posteriormente al respecto o la interpretación que haga de lo que está ocurriendo.
¿Por qué pasan estas situaciones de celos o control en las parejas? ¿Se puede hacer algo por evitarlo?	Desde el comienzo, las parejas tienen que comunicarse y hablar de lo que se quiere y lo que no. Una relación sirve para conocerse y debe estar basada en la confianza, y esta confianza genera libertad dando lugar a una relación sana.
¿Qué le puede llevar a pensar que Ana no está diciendo la verdad de dónde está?	La duda y la falta de seguridad.



CONCEPTUALIZACIÓN

La duda es un elemento de difícil autocontrol y falta de seguridad. Cuando alguien duda es porque cree no tener toda la información. Dudar de su novia al pensar que no le está contando toda la verdad, es traducido como una pérdida de control. Ante la distancia, la petición del envío de la geolocalización le proporciona la confirmación de dónde se encuentra la chica. Exigir la activación de la geolocalización es una invasión de la intimidad y la privacidad.

La forma de vestir de una chica no tiene porqué significar nada. Socialmente tratamos de etiquetar a las personas en función de cómo van vestidas.



PREGUNTAS MÁS PERSONALES

- ¿Habéis experimentado alguna vez una situación como esta?
- ¿Alguno/a se considera celoso/a? ¿Cómo lo habéis notado?
- ¿Pensáis que si una persona es controladora o celosa puede cambiar?
- Sobre la afirmación "Las personas celosas no pueden cambiar" ¿Qué pensáis? ¿Qué provocan los celos?



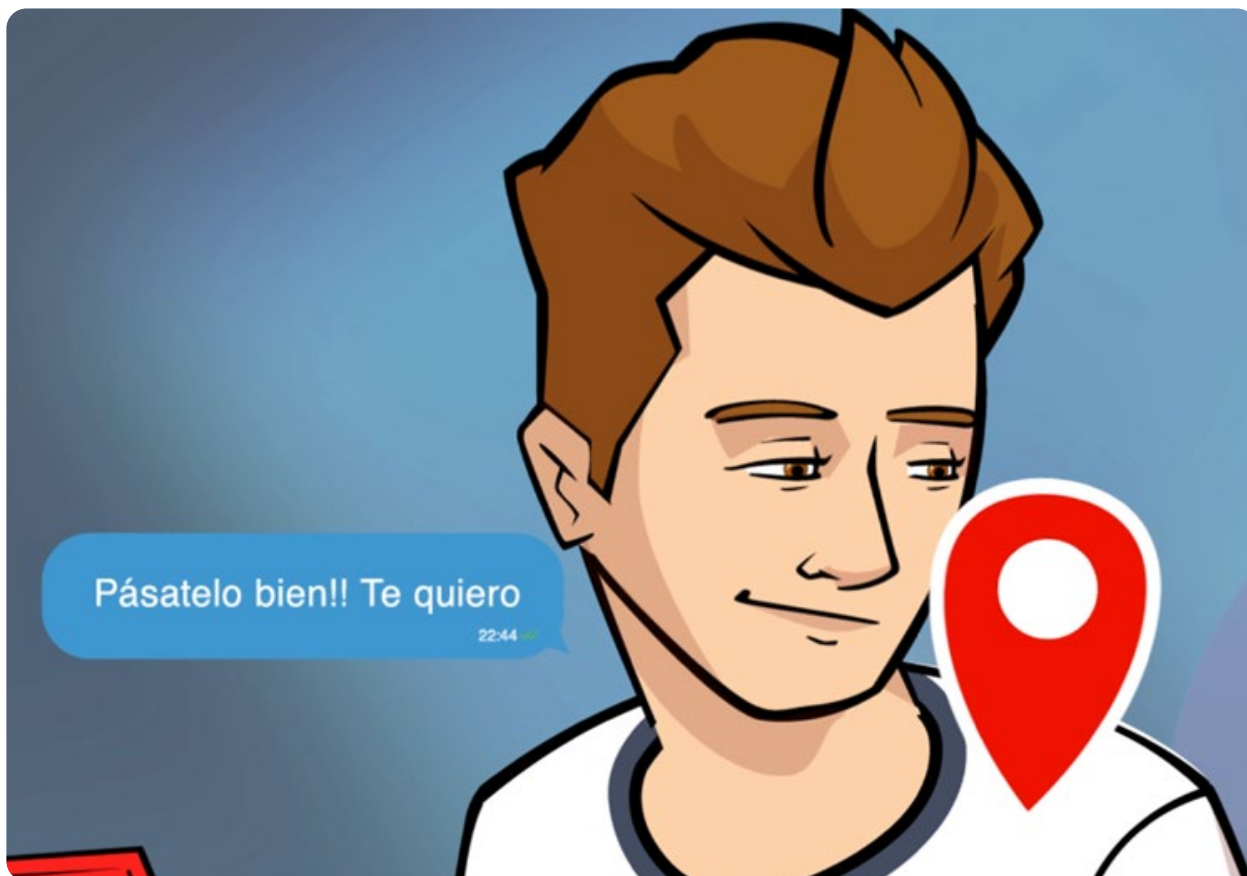
TEMAS TRANSVERSALES A TRATAR

- Roles de género.
- Estereotipos de género.
- El patriarcado.
- Evolución del rol de la mujer y del hombre en las parejas.

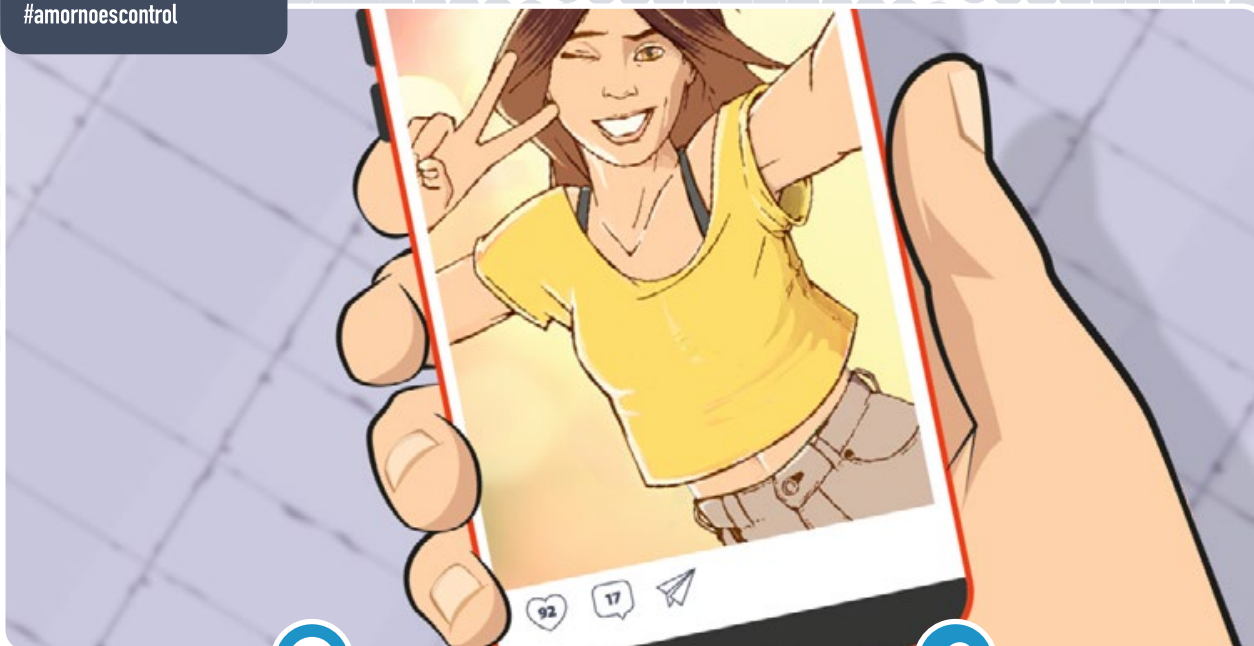
PARTE 3: CONCLUSIÓN

Finalmente, Juan escribe un mensaje a Ana deseando que se lo pase bien y sin ningún tipo de reproche, haciendo que la mala conciencia desaparezca mientras un corazón aparece flotando al enviarlo. Como dinamizador/a se debe hacer ver que los ce-

los llevan a una situación de desconfianza con la pareja. Debemos reseñar que las personas no son propiedad de nadie, y uno es libre de estar con quién quiera estar e ir a dónde quiera. Ahí radica la libertad de las personas y parejas.



HISTORIA #3



SINOPSIS

Juan está esperando en la calle mientras mira el móvil. En ese momento, observa una publicación de Ana, que tiene un alto número de likes. Hay también una mayor atención a la actitud que muestra en la foto. La **Papelera** de archivos irrumpe como conciencia y trata de provocar los celos de Juan incitándole a que exija que Ana elimine el contenido por su contenido y repercusión. El chico finalmente le da "like" a la publicación sin mayor trascendencia sobre el contenido.

OBJETIVOS

- Reflexionar sobre el impacto que tiene el contenido que se sube a las redes sociales.
- Analizar la interpretación que se realiza ante el contenido de las redes sociales, prestando especial atención a lo que sube una pareja.



PARTE 1

En esta última historia, Juan se encuentra esperando mientras está mirando el móvil. Recibe una notificación de una red social: Ana ha publicado un selfie que está obteniendo un alto número de likes.

La situación de la pareja que se plantea en esta historia va a permitir trabajar más allá de lo que es una relación de pareja. La interpretación que se hace de los contenidos que se suben a una red

social, provoca siempre unas consecuencias. Las redes sociales están programadas para que ante un contenido se produzca una reacción por parte de la audiencia. En la primera pausa de la historia, se pregunta a la audiencia: "**¿Qué piensas qué va a hacer Juan ahora?**" junto con una imagen de Juan extrañado mirando al móvil.

Esta pregunta da inicio a la interacción con el aula.

 PREGUNTAS A REALIZAR	 INTERACCIÓN Y POSIBLES RESPUESTAS
¿Qué hemos visto?	Mientras Juan está esperando mirando el móvil, recibe una notificación de un post que ha subido Ana, su pareja.
¿Qué puede haber de extraño en lo que ha visto?	Que no le haya parecido bien o que no le haya gustado.
¿Por qué?	Porque esté preocupado en qué va a pensar la gente de la chica.
¿Qué tipo de reacción puede provocar una publicación en una red social? Se pueden describir diferentes tipos de publicaciones en redes sociales y cuáles son las reacciones que pueden provocar a la audiencia en función de quién la sube.	Reacción de enfado, de sorpresa, de admiración, de orgullo...
¿Qué alternativas de actuación tiene Juan ante esta situación?	Juan puede... <ul style="list-style-type: none"> ■ Quedarse indiferente. ■ Analizar por qué Ana ha subido ese contenido y preguntarle al respecto. ■ Puede enfadarse y buscar en el perfil para analizar todo el contenido que ha subido.
¿Los celos son una prueba de amor?	La creencia que los celos son una manifestación de amor sustenta la desigualdad en la pareja, lo que puede generar comportamientos de control e incluso violentos.



TEMAS TRANSVERSALES A TRATAR

- ¿Por qué actualmente las redes sociales tienen tanta popularidad? ¿Qué fin tienen las redes sociales?
- ¿Cómo se interactúa en las redes sociales? Y las parejas, ¿cómo actúan en las redes sociales?
- ¿Cómo se puede controlar a alguien a través de un perfil de una red social?

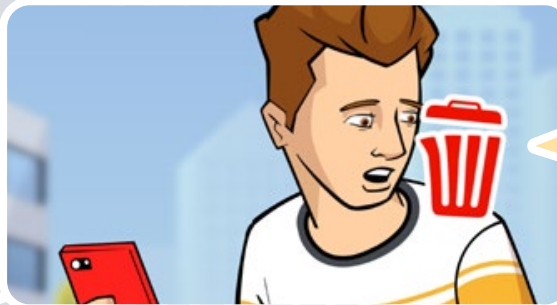
Una vez que el grupo ha ido respondiendo a las preguntas planteadas se da paso a la siguiente parte.

PARTE 2: DESARROLLO

En esta segunda parte de la tercera historia, el elemento que actúa como conciencia es la Papelera de archivos.

En esta parte reflexionamos sobre el ejercicio del control a través del contenido que se sube a las redes sociales. Se prestará especial atención a:

- La reacción de la audiencia ante un contenido subido a la red.
- La información que proporcionan los “likes” en una publicación.
- El objetivo y las posibles consecuencias de subir un contenido a las redes sociales.



OYE ... ¿ES QUE NO VAS A HACER NADA?

ESTÁ SUBIENDO FOTOS EN LAS QUE NO SALES TÚ ...
¿QUÉ VAN A PENSAR? ¿Y A QUIÉN LE GUIÑA EL OJO? ¿Y
TODOS ESOS LIKES? ¿QUIÉN DA LIKE EN LAS FOTOS DE
TU NOVIA? ¿NO CREES QUE DEBERÍAS DECIRLE QUE
BORRE ESOS? ¿POR QUÉ TENDRÍA QUE ENSEÑAR NADA A
NADIE QUE NO SEAS TÚ?



PREGUNTAS A REALIZAR

INTERACCIÓN Y POSIBLES RESPUESTAS



¿Qué podemos destacar de lo que ha dicho?

La forma de ejercer el control sobre el contenido que está subiendo la chica a las redes sociales, relacionado con qué se puede subir y qué no.

¿Qué podemos hacer ante esta situación si estuviéramos en la postura de Juan? ¿Y en la de Ana?

Juan puede no dar importancia al tema (respetando a Ana) o puede decirle a Ana que deje de subir ese contenido (controlar).

Ana podría decir que el perfil es suyo y es libre de subir lo que ella considere (empoderar) o podría dejar de usar las redes sociales (someterse).

¿Cómo se sentiría Ana si Juan le dice algo?

Coaccionada al subir cualquier contenido por temor a que Juan diga algo.

¿Quién manda en un perfil de una red social? ¿Nosotros? ¿la audiencia? ¿nuestra pareja?

Cada perfil es de la persona titular. Por lo tanto, esa persona decide qué subir, cuándo y cómo.

¿Puedo subir a las redes sociales lo que quiera siempre que...? (Completar la frase)

A las redes puedo subir cualquier contenido asumiendo que:

- Todo lo que subamos puede tener una reacción.
- Lo que subamos y las interacciones no deben interferir en la libertad y el respeto del otro/a.

¿Qué impacto puede tener el contenido que se expone en una red social?

El impacto puede ser positivo o negativo. Esto dependerá de la percepción que se tenga del perfil y del contenido que se suba. Esto puede provocar admiración, envidia, celos, ternura, alegría, enfado, tristeza... Esta reacción depende del espectador y su interpretación. Lo que depende de uno, es el contenido que se sube.



CONCEPTUALIZACIÓN

Otra manera de controlar es analizar las personas que interactúan con el perfil a través de los "likes" en las publicaciones: analizando a quién le gusta lo que publica, quién tiene acceso al perfil, revisando los comentarios... La búsqueda de control puede llevar a exigir que se eliminen contactos, bloqueen usuarios, se borre contenido o directamente prohibir subir ciertos contenidos. Hay parejas que suben perfiles comunes de los dos para narrar su historia de pareja.

La manera de interactuar en una red social es subiendo contenido y esperando una reacción de los seguidores. El contenido que se sube es un texto junto con un vídeo y/o una fotografía. No existen

normas sobre qué subir y qué no, solamente las que la red social establezca como restricciones sobre contenido sexual, xenófobo, etc. Lo que se espera al subir un contenido es obtener la mayor interacción posible. Esto provoca la necesidad de subir contenido con un carácter viral sin importar lo que éste pueda provocar en los que lo lean.

Cuando se sube un contenido, se da permiso a la audiencia a emitir un juicio de valor, asumiendo que este puede ser positivo o negativo. El contenido tiene un carácter público y sobrepasa la intimidad de la persona. Todo lo que se suba a la red, así como sus interacciones, no deben interferir en la libertad y respeto del otro/a.



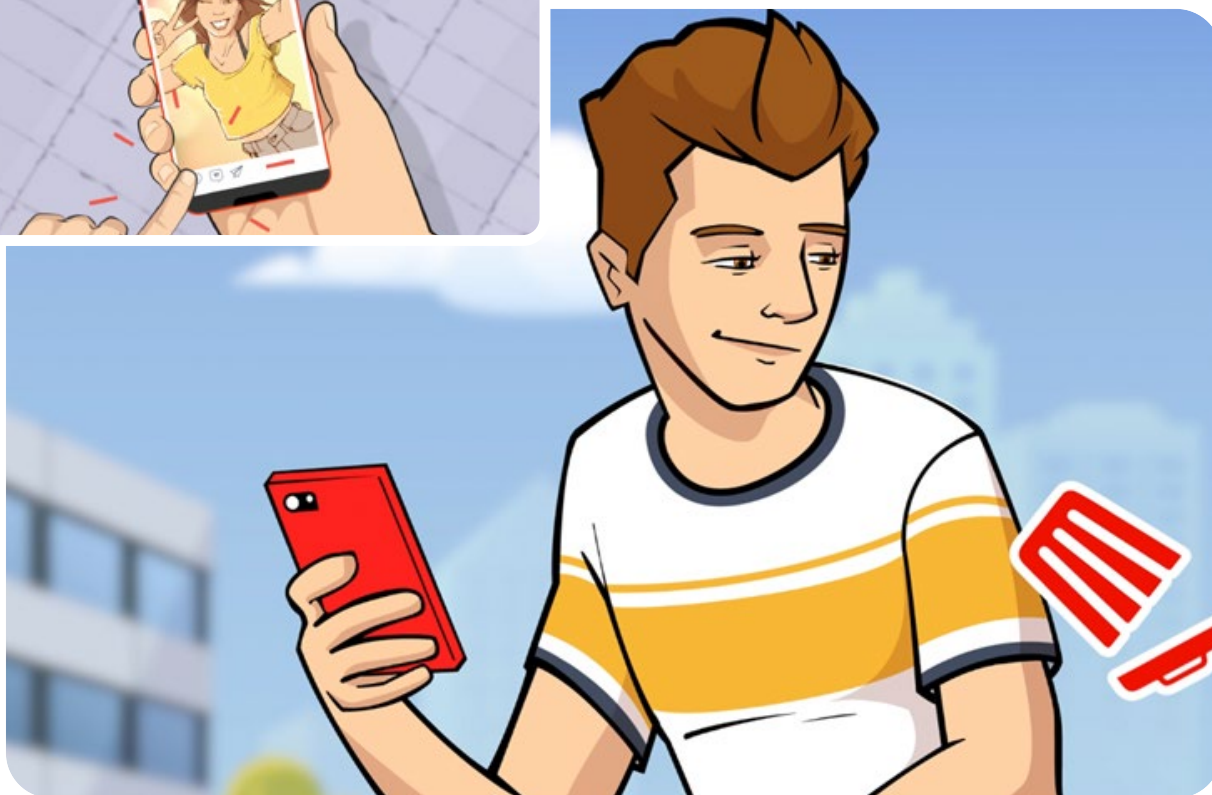
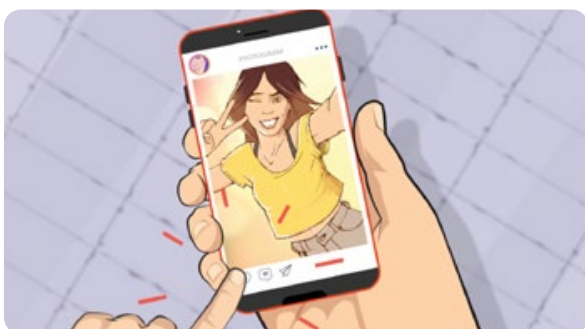
TEMAS TRANSVERSALES A TRATAR

- Control de las Redes Sociales.
- Las relaciones de pareja ante el papel que juegan las redes sociales.
- Interacción de la audiencia ante el contenido de las redes sociales.
- Uso ético de las Redes Sociales.

Una vez que el grupo ha ido dando respuesta a las preguntas planteadas se continúa con el vídeo, que dará lugar al final de la tercera historia, y posteriormente del conjunto y de la sesión.

PARTE 3: CONCLUSIÓN

Finalmente, Juan da *like* a la foto de Ana. La conclusión es que no hay que dejarse llevar por las reacciones de la gente en las redes sociales, siendo cada uno libre de subir el contenido que desee. Las reacciones son para la persona que sube el contenido. Por tanto, Juan no debe dejarse llevar por la reacción de otros ante el contenido subido.



¿QUÉ ES EL AMOR?



SINOPSIS

El video lanza la pregunta "*¿Qué es el amor?*", e invita a terminar la frase "*el amor es...*" dando paso a una secuencia donde se muestra la palabra "Amor" en diferentes idiomas.

Este bloque puede usarse bien como cierre final o bien como punto para una nueva pausa desde la que afrontar el debate que ha abierto la pregunta.

En función de las conclusiones que se han obtenido de la sesión, se invita a terminar la afirmación que realiza el vídeo: "**AMOR es...**"



OBJETIVOS

Es el momento de establecer las conclusiones de todo lo que ha pasado en el aula y se dará por concluida la sesión.

Se deben afianzar los conceptos trabajados y sacar las conclusiones de la sesión. Posibles preguntas para concluir la sesión:

- Si Juan hubiera tenido una reacción como le ha incitado cada elemento, ¿qué hubiera pasado? ¿Podría tener futuro la relación de Juan y Ana?
- ¿Qué conclusión se puede sacar? ¿Qué nos ha llamado más la atención?

Se puede realizar un listado sobre lo que es el amor, cómo por ejemplo:

- Amor es respeto
- Amor es libertad
- Amor es admiración



Para finalizar la sesión, se pueden exponer los recursos de los que dispone la Administración en caso de sufrir violencia de género.



RECURSOS DE AYUDA ANTE LA VIOLENCIA DE GÉNERO

El Servicio de Mujer e Igualdad del Ayuntamiento de Zaragoza presta atención personalizada, gratuita y garantizando la confidencialidad:

- A mujeres víctimas de violencia de género proporcionándoles información y acceso a los recursos de ayuda, sociales, psicológicos y educativos, así como orientación jurídica y laboral. También a sus hijos e hijas si lo necesitan.
- A chicas adolescentes y jóvenes que tengan dudas o malestar en sus relaciones de pareja, para que puedan conocer y detectar señales de violencia o conductas que puedan ser premonitorias.
- A padres, madres, familiares y amistades de chicas jóvenes y mujeres que están o puedan estar viviendo relaciones de pareja de maltrato; informándoles sobre aspectos relacionados con la violencia de género, las formas de abordar el tema, orientar sobre pautas a tener en cuenta o identificar situaciones de riesgo.

CASA DE LA MUJER | Servicio de Mujer e Igualdad
C/ Don Juan de Aragón · 2 | T 976 726 040
casamujer@zaragoza.es | www.zaragoza.es/mujer



BIBLIOGRAFÍA Y FUENTES BIBLIOGRÁFICAS RELACIONADAS PARA AMPLIACIÓN

- **Alonso Hernández, S.** y otros | *Guía del buen trato y prevención de la violencia de género. Protocolo de actuación en el ámbito educativo* | Consejería de Educación de Sevilla, 2016.
- **Herrera Goenz, C.** | *Guía de recursos para profesionales que trabajan con adolescentes varones las masculinidades no violentas* | Instituto Canario de Igualdad. Canarias, 2020.
- **Moreno Llaneza, M.; Ruiz Rehuyo, C. y Díez Fernández, C.** | *Guía para la prevención y actuación ante la violencia de género en el ámbito educativo* | Instituto Asturiano de la Mujer del Principado de Asturias. Asturias, 2017
- **San Segundo, T.** | *A vueltas con la violencia. Una aproximación multidisciplinar a la violencia de género* | Tecno. Madrid, 2017
- **Ianire Estébanez** | *#Yonocompartoviolencia. La ciberviolencia hacia las adolescentes en las redes sociales. Guía didáctica* | Instituto Andaluz de la mujer, 2018.
- **Norma Vázquez y Ianire Estébanez** | *Manual para prevenir la violencia de género en centros escolares* | Gobierno Vasco, 2016.
- **Ruiz Repullo, C.** | "Los mitos del amor romántico S.O.S. celos!!!" | *Mujeres e Investigación. Aportaciones interdisciplinarias: VI Congreso Universitario Internacional. Investigación y Género.* por Carmen García-Gil, Consuelo Flecha García, María Jesús Cala Carrillo, Marina Núñez Gil y Ana Guil Bozal. | Sevilla. 2016.



PREVENCIÓN VIOLENCIA DE GÉNERO

**GUIA DIDACTICA
PARA PROFESORADO**

**AMOR NO
ES CONTROL**

#amornoescontrol

